

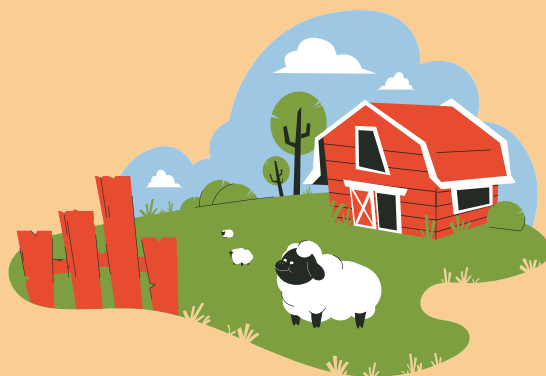
# *Ferme de la Vallée*

Véritable exploitation agricole depuis 4  
générations et ferme pédagogique depuis  
1993 !

**Hameau de Promelles  
Hubert et Françoise Bodart-Sneessens  
Chemin de la Fontaine 1, 1472 Vieux-Genappe  
GSM : 0475/35.14.25  
[www.fermedelavallee.be](http://www.fermedelavallee.be)  
[secretariat.fdlv@gmail.com](mailto:secretariat.fdlv@gmail.com)**

# Plan de la brochure

Notre ferme	p. 3
Que pouvons-nous découvrir à la ferme ?	p. 5
Classes à la ferme	p. 8
Intérêts pour les enfants	p. 11
Stages	p. 16
Anniversaire	p. 18
Visite en famille	p. 23
Crèches et maisons de repos	p. 24
Enterrement de vie de jeunes	p. 24
Mouvements de jeunesse et associations	p. 24



# Notre ferme

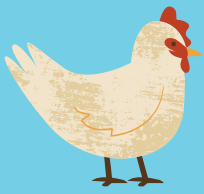


5267 Zone de Police Nivelles / Genappe

Située à une trentaine de kilomètres de Bruxelles, une dizaine de Nivelles et Waterloo, la Ferme pédagogique de la Vallée se trouve dans un paysage vallonné où se partagent herbages et grandes cultures. Elle compte parmi les plus anciennes constructions de l'entité.



Nous sommes une ferme typiquement brabançonne avec une cour carrée, entourée de bâtiments chaulés. Les soubassements des deux murs de l'ancienne grange datent du 18ème siècle (1713). Les modifications du bâti se sont toujours faites dans le respect de l'harmonie et du caractère ancien qui donnent à sa cour un cachet spécifique.



# Notre ferme



Mon mari, Hubert Bodart, exploitant agricole retraité, et moi, Françoise Sneessens, coordinatrice, gérons la ferme pédagogique. Deux de nos deux fils, Sébastien et Françoise-Xavier, gèrent l'exploitation agricole. Nous sommes également accompagnés de nos animateurs chevronnés depuis de nombreuses années !

## Notre définition de la ferme pédagogique :

C'est une exploitation agricole où l'on éduque et sensibilise le public, en particulier des enfants, aux réalités de la vie agricole, à l'élevage d'animaux, à la culture des plantes et à la durabilité environnementale. L'expérience y est immersive et éducative ainsi qu'interactive afin de mieux comprendre le monde agricole. Nous souhaitons encourager la connexion entre les consommateurs et l'agriculture, tout en sensibilisant à des pratiques agricoles durables et respectueuses de l'environnement.



# Que pouvons-nous découvrir à la ferme ?

## Différentes cultures :

- la betterave sucrière
- le froment
- l'escourgeon
- la chicorée
- la pomme de terre
- le maïs
- des prairies

## Divers animaux :

- taureaux, vaches et veaux
- cochon
- chèvres, moutons, agneaux
- cannes, coqs, poules, poussins, dindons, pintades et oies
- lapins et lapereaux
- ponette
- poissons et grenouilles



# Que pouvons-nous découvrir à la ferme ?

## Le milieu rural : la ferme et les produits de l'élevage et de l'agriculture

- L'historique de la ferme et des environs
- Le nourrissage et les soins des animaux (brossage de la ponette, distribution des céréales et du foin aux taureaux, ...)
- Le matériel agricole (les tracteurs, moissonneuse, charrue, herse, ...)
- Le lait (sa composition, la fabrication du beurre) et son écrémage
- L'œuf (cycle de la poule à l'œuf, les différentes sortes et cuissons, ...)
- Les céréales (la culture du blé, du maïs du seigle, de l'orge et de l'avoine, mouture grâce aux meules, utilisation du blutoir, fabrication du pain, ...)
- De la betterave au sucre (atelier réalisable de septembre à décembre ; lavage et découpage en cossettes les betteraves sucrières de la ferme, récolte du jus sucré et distribution de la pulpe aux vaches, dégustation des différents sucres, ...)
- Le potager (jardin des senteurs, création de parfums naturels dans leur pot en terre glaise, atelier de semis et plantation, ...)
- Les fruits (atelier jus de pomme, fabrication de confitures, ...)
- La laine (lavage, séchage, cardage, teinture, filage et feutrage de la laine, réalisation de bracelets)

# Que pouvons-nous découvrir à la ferme ?

## Les ateliers éducatifs

- Activité sensorielle de reconnaissance de la paille, du foin, de la laine et des plumes par le toucher
- Activité visuelle sur les animaux à poils ou à plumes
- Les familles d'animaux
- Le badge nature
- Le jeu de la chaîne alimentaire
- La reconstruction de la ferme en 3D
- Reconnaissance des animaux par leur cri
- Le papier recyclé

## Les éléments essentiels du patrimoine naturel

- Atelier sur le cycle de l'eau
- Moulage des traces laissées par les animaux

## L'éducation nutritionnelle

- Les bases diététiques
- L'équilibre et la pyramide alimentaires

## L'impact des activités humaines sur l'environnement

- La mare
- Les hirondelles
- Le sentier pieds nus
- L'hôtel à insectes

## Les milieux semi naturels

- La mare
- Les hirondelles
- Le sentier pieds nus
- L'hôtel à insectes





# Classes à la ferme



La ferme accueille des élèves tout au long de l'année, du lundi au vendredi.

Il est possible d'y passer une journée ou une demi-journée. Pour une journée complète, l'arrivée se fait entre 9h et 9h30 et le départ entre 14h30 et 15h.

Nous proposons deux formules : soit "une journée à la ferme", soit "la ferme au fil des saisons".

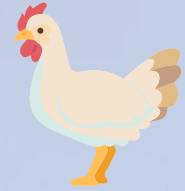
Cette dernière est composée de 2 à 4 visites durant l'année pour suivre l'évolution des cultures, les naissances et la croissance des animaux et participer au programme adapté selon chaque saison et votre projet.

## *Comment réserver ?*

- Téléphonnez au 0475/35.14.25 pendant la semaine (entre 8h et 18h30) ou envoyez un mail avec votre demande et votre numéro de téléphone.
- Suite à l'appel ou le mail, nous vous enverrons un mail contenant un lien Google Forms afin de compléter toutes les informations utiles pour établir le contrat.
- Nous vous envoyons le contrat et vous nous le renvoyez cacheté et signé par l'école.

Selon les stocks disponibles, vous recevrez une documentation complète sur les thèmes abordés durant votre visite.

# Classes à la ferme



## Activités phares selon les saisons

### *Automne :*

- atelier de la betterave sucrière
- de la pomme au jus
- labyrinthe de maïs
- atelier beurre
- atelier laine
- papier recyclé
- sentier pieds nus
- hôtel à insectes
- ....

### *Hiver :*

- de la poule à l'œuf
- atelier de la betterave sucrière
- atelier céréales
- atelier pain et farine
- atelier laine
- empreintes en plâtre
- pyramide alimentaire
- digestion des ruminants
- ...

### *Printemps :*

- sentier pieds nus
- mouture du maïs
- badges natures
- naissances des animaux
- mare pédagogique
- hôtel à insectes
- jardin des senteurs
- potagers et plantations
- ...

### *Eté :*

- papier recyclé
- labyrinthe de maïs
- de la pomme au jus
- atelier laine
- de la poule à l'œuf
- atelier céréales
- jardin des senteurs
- mouture du maïs
- ...

Toutes les formules d'activités sont disponibles sur le site.



# Classes à la ferme

## Tarifs

### *Une journée :*

- Classe de moins de 20 élèves : forfait de 280€
- Classe de plus de 20 élèves : 14€ par enfant

### *Une demi-journée :*

- Classe de moins de 20 élèves : forfait de 200€
- Classe de plus de 20 élèves : 10€ par enfant

## Local d'accueil

Un local sera à votre disposition pour décharger les élèves de leurs affaires, pour prendre un bon cacao avant de démarrer les activités, ainsi que pour manger son midi.

## Renseignements pratiques

- A votre arrivée, un cacao est servi aux enfants ainsi qu'un café pour les enseignants.
- Les enfants apportent leur collation ainsi que leur pique-nique. Ils s'habillent de façon adaptée selon la météo et la saison. Les bottes sont vivement conseillées en cas de pluie !
- Les animations sont assurées par un personnel qualifié et spécialisé depuis plusieurs années.
- La ferme est agréée par l'ONE et Accueil Champêtre en Wallonie, et labellisée RW.
- Visite en français, néerlandais ou anglais.

# Intérêts pour les enfants

De 2,5 à 5 ans

La ferme = lieu de découvertes

Visiter une ferme pédagogique, c'est une occasion unique pour découvrir comment les animaux vivent, comment s'approcher d'eux, les nourrir et les caresser

C'est aussi un lieu où les 5 sens des enfants sont mis en jeu et où les enfants sont en situation d'observation, d'émerveillement et de curiosité.

Les enfants sont sensibilisés à la diversité des aliments et à leur origine. Ils perçoivent le travail journalier de la ferme. Les enfants comprennent la nécessité d'un équilibre alimentaire et de la variété alimentaire : ils y découvrent fruits, légumes, produits laitiers et viandes.

Ce sont surtout des activités ludiques et pédagogiques !



# Intérêts pour les enfants

De 5 à 8 ans

La ferme = une éducation à la santé

Les enfants en apprennent davantage sur :

- la pyramide alimentaire et l'équilibre alimentaire
- la transformation végétale : du grain de blé au pain, ...
- la transformation animale : du lait au fromage, ...

La ferme = un monde technologique

Les enfants en apprennent davantage sur :

- le matériel et les outils agraires
- les objets du passé

La ferme = un espace

Les enfants en apprennent davantage sur :

- l'espace bâti et le vocabulaire spatial

La ferme = un lieu de productions végétales

Les enfants en apprennent davantage sur :

- le végétal comme être vivant ;
- l'influence de la météo et de la saison sur les cultures ;
- les composantes du sol

La ferme = un monde humain

Les enfants en apprennent davantage sur :

- l'histoire de la ferme ;
- les relations professionnelles entre l'agriculteur et d'autres métiers

La ferme et ses environs

Les enfants en apprennent davantage sur :

- les paysages

La ferme = un lieu de productions animales

Les enfants en apprennent davantage sur :

- les animaux et leur alimentation, les soins nécessaires et l'entretien de leur habitat ;
- les animaux et leur rythme de vie ;
- leurs 5 sens notamment par les diverses odeurs, les cris des animaux et le bruit du moteur des machines, le pelage des animaux, ... ;
- le matériel agricole et les bâtiments de ferme ;
- la provenance du lait, de l'oeuf ;
- les empreintes laissées par les animaux dans le sol ;
- les relations qui lient les organismes vivants entre eux et avec le milieu (« est mangé par... »)

# Intérêts pour les enfants

De 8 à 10 ans + enseignement spécialisé

Plein d'activités et d'apprentissages s'offrent aux enfants de cet âge-là. Venir à la ferme leur permet de :

- répertorier et classer les animaux observés en fonction de leur origine alimentaire ou de leur famille ;
- découvrir la rumination des bovins et de la comparer à la nôtre ;
- comprendre ce que nous apportent les bovins (viande, cuir, colle, ...) ;
- apprendre comment un oeuf est produit par la poule ;
- comprendre comment les animaux laissent des traces dans le sol et les reconnaître ;
- découvrir l'origine de notre alimentation ;
- nommer les végétaux ;
- découvrir les différents types de milieux de vie (prairie, mare, haie, ...) et leur évolution au fil des saisons (migration, hibernation, ...) ;
- utiliser leurs 5 sens ;
- apprendre la provenance du lait et sa transformation (beurre, fromage, ...) ;
- découvrir et reconnaître les différentes céréales et de moudre le blé pour obtenir de la farine intégrale ;
- apprendre comment obtenir du sucre à partir de la betterave sucrière ;
- fabriquer du jus de pomme ;
- lire le paysage ;
- ...

# Intérêts pour les enfants

## De 10 à 12 ans + enseignement spécialisé

Voici un panel d'activités proposés pour les 10-12 ans :

- Utiliser le patrimoine culturel comme outil de découverte ;
- Retracer les grandes périodes de l'activité agricole ;
- Comparer les différents types de fermes en Wallonie, les régions agricoles de Belgique, les cultures pratiquées dans ces régions ainsi que le sol et le sous-sol ;
- Rédiger la fiche d'identité complète d'un animal, le bien-être animal et le suivi vétérinaire, la digestion des ruminants à comparer avec notre mode de digestion ;
- Diversité du cycle de vie, diversité du mode de reproduction ;
- La composition du lait et son traitement ; maturation de la crème – bactéries lactiques – acidification ; caillage – présure – ferments lactiques – fermentation ;
- Les êtres vivants végétaux, les animaux vertébrés et invertébrés et leur biotope : les identifier grâce à une clé de détermination et les observer au binoculaire ; la biodiversité, écosystème, chaîne alimentaire ;
- Reconnaître les différentes céréales et rédiger la fiche d'identité ; exigences, répartition, développement et besoins nutritifs des cultures d'orge, de maïs, de chicorées, de pommes de terre, de betteraves ;
- La betterave : la fabrication du sucre, l'analyse du relevé de la sucrerie ; étude des notions de poids à charge, poids à vide, poids brut, tare betterave, taux en sucre, poids net, kilo de sucre du chargement ;
- Cultures annuelles, plantes messicoles, plantes vivaces, prairies, plantes bisannuelles ;
- La fabrication complète du jus de pommes ;
- La pyramide alimentaire : connaître les groupes alimentaires, leur importance et leur effet sur le corps ; analyser les besoins quotidiens en énergie selon l'activité, l'âge, le climat, ... ;
- L'éducation à l'environnement et développement durable ;
- Lecture paysagère d'un milieu rural ;
- Impact sur le paysage, le sol et l'eau : aménagements, déchets ;
- Préservation des espaces et des espèces ;
- Biodiversité et aménagements du territoire : remembrement, pratiques pastorales, ...
- Natura 2000 et les MAE (mesures agro-environnementales)

# Intérêts pour les enfants

## Enseignement secondaire

Visiter une ferme, ce n'est pas que pour les petits ! Nous accueillons également des élèves du secondaire, voire même du supérieur. Voici une liste non exhaustive des activités proposées :

- l'approche systémique et l'historique de la Ferme de la Vallée ;
- l'agriculture et sécurité alimentaire « AFSCA » ;
- les cultures et leur rotation - le travail de saison ;
- la santé animale et bien-être animal « SANITEL » ;
- l'agriculture et statut d'indépendant ;
- la biomasse, l'écosystème, le biotope, la biocénose, la chaîne alimentaire ;
- l'agriculture respectueuse de l'environnement et le développement durable ;
- la ruralité aujourd'hui et les types de milieux ruraux ;
- l'affectation et la reconversion des bâtiments ;
- la politique agricole commune (PAC) ;
- l'agriculture industrielle et « artisanale » ;
- Natura 2000 ;
- les MAE (méthodes agro-environnementales) ;
- la ferme : un patrimoine agricole à conserver ! ;
- la lecture paysagère d'un lieu rural et les reliefs et courbes de niveau ;
- la pyramide alimentaire et l'équilibre alimentaire ;
- l'impact des activités humaines sur l'environnement : recyclage, tri, ... ;
- ...



# Stages



Quand ?

Les dates précises sont annoncées sur le site, mais généralement, ils ont lieu pendant les 2 semaines d'automne, de détente et de printemps, pendant les vacances d'été et le 27 septembre.

Horaires ?

Les animations ont lieu de 9h à 16h. Néanmoins, une garderie commence dès 8h et se termine à 17h15. Celle-ci coûte 2€/h.

Age ?

Nous accueillons des enfants ayant entre 4 et 12 ans. Néanmoins, si votre enfant est plus jeune, vous pouvez toujours nous contacter pour en discuter. Les enfants sont répartis dans des groupes selon leur âge.

Prix ?

Semaine affichée de 5 jours : 160€  
Semaine affichée de 4 jours : 128€  
Inscription d'une ou à la journée : 35€

*! Il est possible pour certaines semaines de choisir les jours auxquels vous souhaitez inscrire votre enfant !*

L'inscription se fait en ligne, dans l'onglet "Stages" ou au bas de la page d'accueil. Vous recevrez, après avoir complété le formulaire, un mail de confirmation. Vous recevrez également un avis de paiement d'un acompte non remboursable. Pensez à consulter vos indésirables si vous ne les avez pas.

Inscriptions ?

- 2 collations et un pique-nique
- Des vêtements et chaussures adaptées à la météo
- Des vêtements de rechange
- De la crème solaire en été

Que prévoir ?

Les animations prévues se trouvent à la page 9. Bien évidemment, d'autres activités sont proposées (bricolages, cuisine, ...). Nous souhaitons faire découvrir aux enfants le monde agricole dans une ferme grandeur nature, l'importance du monde de la "terre" et les initier à la transformation de quelques produits naturels (du grain de blé au pain, du lait au beurre, ...). Leur participation est permanente : ils nourrissent les animaux, exécutent et assistent aux diverses tâches quotidiennes de l'exploitation. Un accent tout particulier est mis sur la notion de l'"environnement".

Programme ?



# Anniversaire



La ferme vous accueille aussi pour l'anniversaire de vos enfants !

## *Quel âge ?*

De 3 à 12 ans

## *Quand ?*

Les mercredis de 14h à 17h  
Les samedis de 10h à 13h  
Les samedis de 14h à 17h

## *Comment réserver ?*

- Par mail ou par appel
- Après avoir discuté de votre projet, nous vous enverrons un mail de confirmation avec l'horaire, le programme et la date à laquelle vous nous confirmez le nombre d'enfants.

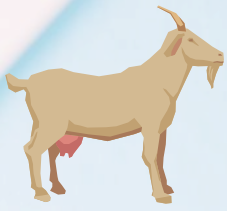
## *Quel prix ?*

Forfait de 185€ pour 12 enfants  
(+ 16€/enfant supplémentaire)

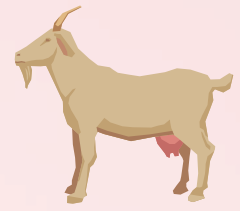
*Un supplément peut s'appliquer selon l'activité que vous choisirez.*

## *Que faut-il prévoir ?*

Les boissons, le gâteau, les assiettes, les couverts.  
Pour le samedi matin, prévoir également des petits sandwiches pour le midi.



# Anniversaire



La fête est composée d'une activité choisie, d'une balade en tracteur, la visite et nourrissage des animaux, et, selon la météo, le sentier pieds nus.

Activités	Age	Limite du nombre d'enfants	Supplément
Pain et farine	3-12 ans	/	/
Biscuits sablés	3-6 ans	/	2€/enfant
Jeu des photos	4-7 ans	Min 8	/
Chasse au trésor	4-6 ans	Entre 8 et 12	/
Stratego fermier	7-12 ans	Min 10-12	/



Empreintes en plâtre	5-8 ans	/	3€/enfant
Jardin des senteurs (en saison)	5-12 ans	/	3€/enfant
Atelier laine	6-12 ans	/	3€/enfant
Jeu des clés et des serrures	7-12 ans	Min 8	/
Jeu des défis	8-12 ans	Min 10-12	/
Cluedo fermier	7-12 ans	Min 8	/
Crocket golf	10-12 ans	Entre 8 et 12	/
Escape Game	8-12 ans	Min 10	/
Sentier pieds nus (en saison)	3-6 ans	/	/

Jeu de la chaîne  
alimentaire

6-10 ans

Min 10-12

/

Jeu des caisses

3-7 ans

/

/

Mangeoire  
pour oiseaux

8-12 ans

/

1€/participant

Chasse aux  
trésors de la  
nature

8-12 ans

Min 10

/

#### *Atelier laine :*

Confection d'un bracelet en laine feutrée.

#### *Chasse au trésor :*

Les enfants doivent identifier, à partir de photos, des objets cachés dans des endroits bien précis de la ferme. Ces objets donnent des indices pour atteindre le trésor du fermier.

#### *Cluedo fermier :*

Il y a un voleur à la ferme ! Les enfants, par petits groupes, doivent mener l'enquête pour savoir quel animal a dérobé un objet du fermier.

#### *Crocket golf :*

Agro-golf version crocket (! minimum une heure de jeu !)

### *Jeu de la chaîne alimentaire :*

Jeu d'équipes. Les salades du fermier sont attaquées par les escargots qui ont grande faim ! Garde aux merles mangeurs d'escargots, et au renard qui, dans son coin, guète les merles pour se faire un festin.

### *Jeu des caisses :*

Jeu sensoriel où les enfants doivent reconnaître, par le toucher et sans la vue, les différents éléments de la ferme.

### *Jeu des clés et des serrures :*

Le fermier a mélangé tout son trousseau de clés et ne parvient plus à entrer dans les bâtiments pour nourrir ses animaux ! Jeu de réflexion où les enfants doivent identifier les clés afin de répondre au questionnaire sur la ferme et compléter un trousseau de clés.

### *Jeu des défis :*

Jeu où le groupe est divisé en deux. Les équipes s'affrontent dans des épreuves physiques et de réflexion. (! minimum une heure de jeu !)

### *Mangeoire pour oiseaux :*

Création d'une mangeoire à partir d'une bouteille en plastique, de corde de ballot et de branches d'arbre. (! une heure d'activité) *Pour cette activité, il est demandé que chaque enfant amène une bouteille en plastique vide de 50 ou 75cl avec son capuchon.*

### *Sentier pieds nus :*

Parcours sensoriel en extérieur où les enfants peuvent ressentir les sensations des animaux avec leurs pieds.

### *Stratego fermier :*

Stratego en plein air. Les enfants sont divisés en deux groupes et vont s'affronter pour voler les cartes de l'autre équipe.

*Jeu des photos :*

Jeu d'observation dans la cour où les enfants, par équipe de 3-4, doivent identifier les lieux pour trouver les animaux de la ferme.

*Jardin des senteurs :*

Confection d'un pot en terre glaise et d'un petit sachet de parfum avec des plants aromatiques et odorantes.

*Escape Game :*

Escape game composé de 8 épreuves pour pouvoir s'échapper de la cour de la ferme.

*Chasse aux trésors de la nature :*

Recherche d'éléments dans la nature selon une fiche de route pour trouver le trésor.



# Visite en famille



Il fait beau et vous avez envie de visiter notre ferme ? C'est possible !

## Quand ?

*Pendant l'année scolaire :*

Du lundi au samedi

*Pendant les vacances scolaires :*

Du lundi au vendredi  
(sauf pendant les vacances d'été)

## Comment réserver ?

Appelez-nous ou envoyez-nous un mail afin de convenir le jour et l'heure.

## Combien ?

3€/enfant à partir de 2 ans et 5€/adulte

Vous paierez par cash. *Nous n'avons pas de bancontact !*

## Modalités ?

Vous vous présenterez à l'accueil, qui se trouve dans la cour. Vous serez accueillis par un de nos animateurs qui vous expliquera le système de QR Codes. Vous visiterez la ferme à votre rythme.

# Crèches et maisons de repos

Les crèches et les maisons de repos sont aussi les bienvenues !

Nous avons préférence quant au moment de votre venue. C'est-à-dire que cela est plus facile si vous venez entre avril et juin ou entre septembre et octobre.

Les animations seront établies lors de votre réservation selon votre projet et vos attentes.

Les prix et les programmes sont identiques à ceux des "classes à la ferme".

# Enterrements de vie de jeunes

Envie d'un enterrement de vie de jeune original ? Venez le faire chez nous ! Des épreuves en tout genre vous attendent (lancé de ballots de foin, douche au cochon, ...). Le programme sera établi en fonction de la personnalité de l'intéressé(e).

Cela est organisé les samedis : soit de 10h à 13h, soit de 14h à 17h.

Le forfait est de 185€ pour 12 personnes et 16€ par personne supplémentaire.

# Mouvements de jeunesse

Les programmes sont identiques à ceux des "classes à la ferme".

Cela est organisé les samedis de 9h30 à 16h30.

Le forfait est de 185€ pour 12 personnes et 16€ par personne supplémentaire.

L'après-midi, la prairie est mise à disposition pour 45€.

